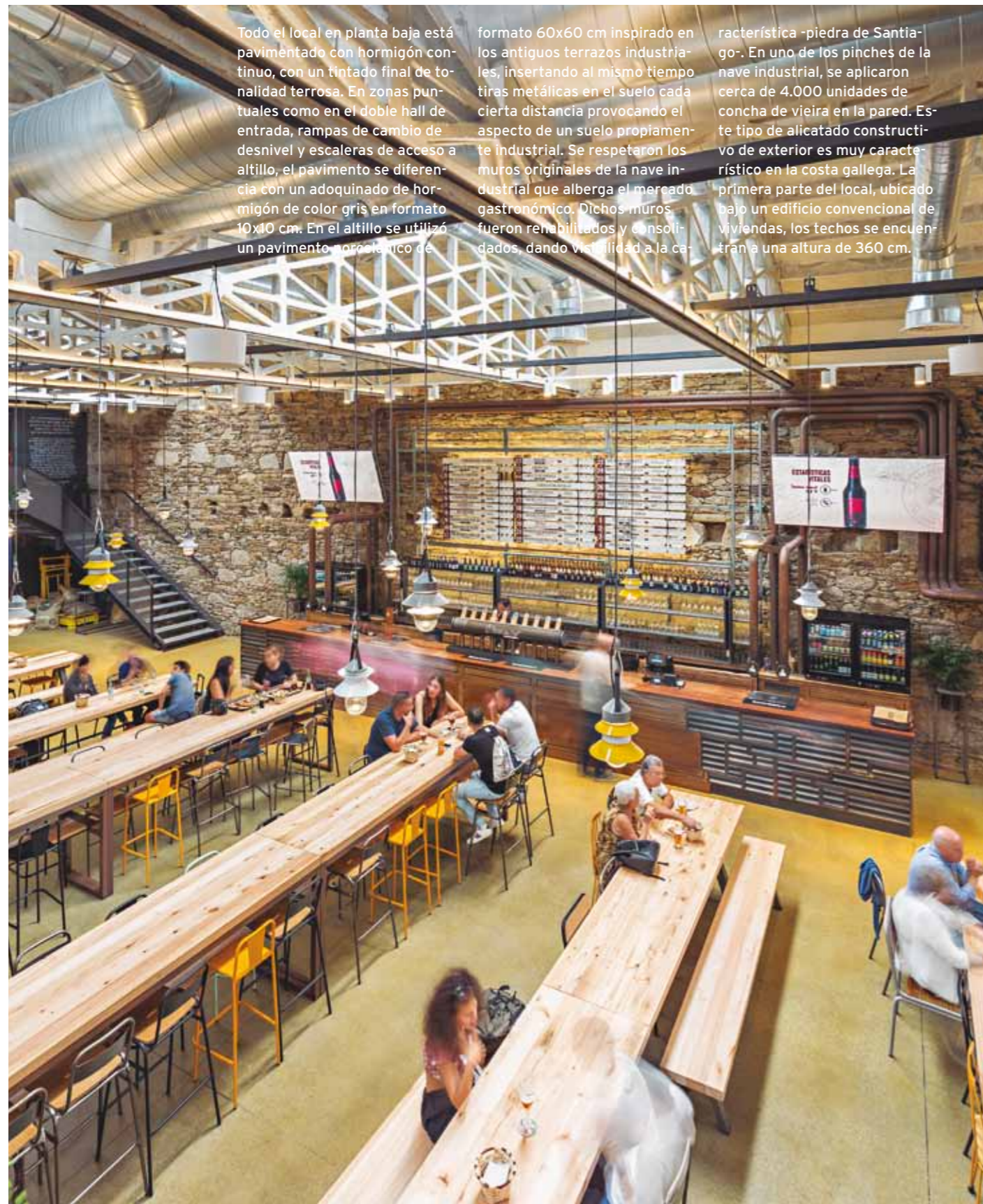


Galicia en formato mercado

Espacio Invisible crea una atmósfera de mercado gastronómico europeo en Santiago de Compostela, pero con una identificación clara y distintiva hacia la cultura y tradición gallega. El interiorismo es específico y acogedor tanto para el turista como para el propio compostelano.

FOTOGRAFÍAS: JOSÉ CHAS. TEXTOS: ADA MARQUÉS.





Todo el local en planta baja está pavimentado con hormigón continuo, con un tinte final de tonalidad terrosa. En zonas puntuales como en el doble hall de entrada, rampas de cambio de desnivel y escaleras de acceso a altillo, el pavimento se diferencia con un adoquinado de hormigón de color gris en formato 10x10 cm. En el altillo se utilizó un pavimento porcelánico de

formato 60x60 cm inspirado en los antiguos terrazos industriales, insertando al mismo tiempo tiras metálicas en el suelo cada cierta distancia provocando el aspecto de un suelo propiamente industrial. Se respetaron los muros originales de la nave industrial que alberga el mercado gastronómico. Dichos muros fueron rehabilitados y consolidados, dando visibilidad a la ca-

racterística -piedra de Santiago-. En uno de los pinches de la nave industrial, se aplicaron cerca de 4.000 unidades de concha de vieira en la pared. Este tipo de alicatado constructivo de exterior es muy característico en la costa gallega. La primera parte del local, ubicado bajo un edificio convencional de viviendas, los techos se encuentran a una altura de 360 cm.





La ambientación de techo y paredes evoca el característico minifundio agrario gallego. Se utilizó corcho natural en dos tonalidades: marrón oscuro, que provoca la sensación de la tierra labrada y mojada, y marrón claro, que aporta la sensación de la tierra seca sin trabajar. La mayor parte de las luminarias han sido realizadas a medida. También se han utilizado los modelos Santorini y Soho de Mareset, así como las Drip/Drop de Bover. Todo el espacio se va configurando lumínicamente a través de distintos carriles técnicos en suspensión, orientando el haz de luz hacia el interés del espacio, destacando de una manera teatral los barridos de luz sobre los imponentes muros de piedra de mampostería.



La presencia en la fachada de la marca Sargadelos a través de su cerámica tradicional y con un diseño personalizado, representa la mejor carta de presentación de la tipología de local dando una cálida bienvenida al que se acerque al Mercado.

El espacio se configura en dos grandes áreas. La primera parte del mercado, desde la entrada hasta la nave industrial, es un homenaje al valor del cultivo de la tierra, sus productos y su gente. El espacio se envuelve, tanto en sus paramentos verticales como en el techo principal, a través de geometrías irregulares en dos tonalidades de corcho natural que simbolizan el singular minifundismo de la Galicia agraria. Se referencia la arquitectura popular en el mobiliario a través de los hórreos, diseñando unos singulares "mesados" corridos bautizados como Mesados Combarro, en homenaje al pintoresco pueblo de las Rías Baixas, conocido por la abundancia y el bien cuidado de los hórreos tradicionales.

Dichos hórreos se ven complementados por un singular sistema de iluminación a medida, realizada con espigas naturales tratadas correctamente para garantizar su durabilidad como objeto decorativo.

Los guiños al paisaje popular se ven proyectados sutilmente a través de un diseño contemporáneo en las distintas volumetrías del espacio, pero cálido en la envoltura y selección de los materiales constructivos. Un claro ejemplo es la elección de los revestimientos de los puestos que combinan cromatismos en blanco, negro y gris que simbolizan los estampados de los mandiles 'babis' de las abuelas de aldea. Las formas de los puestos de venta en romerías tradicionales o fiestas populares son proyectadas a través de un mesado central, cubierto el mismo por un doble toldo rígido en madera de fresno.

La originalidad en el ámbito lumínico se ve reflejada nuevamente a través de las lámparas Chantada, realizadas con auténticos farrapos de gaita tradicional gallega y de la luminaria Zocas que ocupa la zona central del escaparate principal.

De esta manera, por ejemplo, la singular Vinoteca especializada en vinos gallegos, está ambientada con unas características luminarias afines al nombre del puesto, pisauvas, herramienta tradicional para las labores vitivinícolas, y que se utilizaba concretamente para remover el bagazo de las uvas dentro del barril. Esta primera parte del local gastronómico reserva un coqueto espacio destinado para una auténtica food-truck, capitaneada por una marca gallega de cafés, aportando un estilo auténticamente Street food.

La segunda parte del espacio albergaba las instalaciones de la desaparecida Ferretería Villaverde, construida a mediados del siglo pasado que ya generaba una belleza propia por las singulares cerchas constructivas que soportan la cubierta de la nave. Tras un minucioso proceso de rehabilitación, las mismas fueron reforzadas sutilmente con fibra de carbono para garantizar su función constructiva. Los muros perimetrales de piedra de Santiago fueron recuperados y rehabilitados, luciendo nuevamente en su máximo esplendor.

En el patio central es donde se ubican los mesados corridos que dan cabida a la zona de degustación gastronómica. Un espacio caracterizado por largas mesas, bancos corridos y sillas desconfiguradas en su estética, buscando la similitud con las comidas gallegas. Son diseño original del estudio Espacio Invisible y para su fabricación se utilizó madera reciclada de eucalipto. Se aprovecharon unas antiguas vigas constructivas de la propia nave industrial, recuperándolas en un minucioso trabajo de taller de carpintería.

Bajo el altillo de la planta superior, se ubican las cocinas o paradas gastronómicas, que aportan un espectáculo vivo de cocina en directo.

Las grandes mesas fueron diseñadas por el propio estudio, aprovechando la madera de eucalipto existente en el local. Las sillas y taburetes fueron seleccionados de TM Sillerías, Isimar, Hantol y Bizzoto. Una doble puerta corredera automática, realizada íntegramente en perfil de hierro natural, es la carta de presentación en la zona de entrada del local. Las escaleras de acceso al altillo lucen por su perfecta combinación. Todos los complementos del local están realizados en su totalidad por el taller de carpintería metálica Montajes Patiño.

FICHA TÉCNICA: **MERCADO GALICIANA** Gómez Ulla 1, Santiago de Compostela. www.mercadolagaliciana.es. **Proyecto:** Juan Ares, Estudio Espacio Invisible. Elduayen 28, Vigo. T. 986 194 336. www.espacioinvisible.com. **Mobiliario:** TM Sillerías, Isimar, Hantol y Bizzoto. **Iluminación:** Maset, Bover.