

PROYECTO CONTRACT

REVISTA DE INTERIORISMO PARA INSTALACIONES COMERCIALES, HOSTELERÍA Y OFICINAS

casaviva

Número 131 Precio España: 5,90 €

OHLAB ANTONIETA ENTREVINS MASSIMO DUTTI AYUNTAMIENTO MONTPELLIER NAPAR PESQUERA VILA VALENCIA LOUNGE DIOR SILVER ASIENTOS PARA COLECTIVIDADES

Bellavista del
Jardín del Norte,
El Equipo
Creativo



Geometrías de simbología náutica

Con la premisa de optimizar los setenta metros disponibles en un entresuelo urbano para dar cabida a la nueva sede de la empresa Pesquera Vila, se plantea un proyecto ligero, diáfano y esencialmente funcional, realizado por el estudio Espacio Invisible.

FOTOGRAFÍAS PABLO CHOUZA. TEXTOS: PABLO ESTELA.



En la zona de recepción y sala de juntas se apostó por introducir dos piezas lumínicas pertenecientes a Vibia, el modelo Plus y Big respectivamente, ambas caracterizadas por su imponente tamaño y limpieza geométrica. Las mesas de los despachos están alumbradas cenitalmente por las piezas en suspensión Factory de Fabbian. Esta iluminación se complementa con piezas más sutiles y de marcado carácter marino como son las lámparas de sobremesa Fa-cho y Brigantium, pertenecientes a la editora gallega Juan Ares.





En cuanto al mobiliario se siguieron los mismos criterios establecidos que para la elección lumínica. Para los puestos de dirección se prescribieron el modelo TNK Flex de Actiu, diferenciado por su diseño ergonómico y elegancia en sus formas. Singulares y acordes al proyecto fue la elección para la pequeña zona de espera de los puffs Norays, pertenecientes a la singular firma de diseño marino Juan Ares, realizados íntegramente con red de pesca reutilizada y hechos a mano por redeiras artesanas gallegas. La imagen corporativa, así como su aplicación gráfica es un diseño íntegro del estudio Espacio Invisible. El plafón de techo es el modelo Big de Vibia.



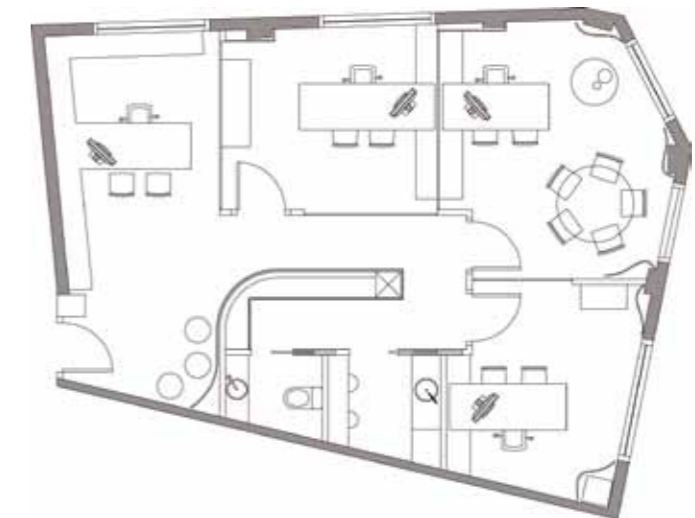
La empresa, que opera buques factoría en aguas internacionales y que comercializa en mercados tan dispares como Japón, China o Nueva Zelanda, requería unas instalaciones acordes con sus necesidades administrativas y su deseo de proyectar una imagen actualizada ante nuevos potenciales clientes de carácter global.

Las oficinas están compartimentadas a través de paramentos acristalados que definen las áreas principales de recepción y los tres despachos directivos. Un pequeño office anexo a los aseos y un pasillo distributivo con servicio de almacenaje, terminan por configurar la planta del local. La utilización monocromática del blanco proyectado en los distintos materiales constructivos ayuda a configurar una percepción espacial amplia y confortable como carta de presentación.

La singularidad y exquisitez del proyecto se ve reflejada, con intención, en los pequeños detalles. Una muestra de ello son las paredes bañadas por geometrías de simbología náutica que interceden en los espacios contiguos como un fino hilo conductor de la parte inspirativa y ambiental asociada al proyecto.

Todo el amueblamiento de las oficinas está realizado bajo los servicios de diseño y carpintería a medida. Esto ayudó a una mejor optimización de los espacios y a satisfacer las necesidades concretas que iba requiriendo el cliente en cada estancia. Dicha carpintería de madera fue proyectada en rechapado de roble lacado en blanco con veta abierta, sobre base de chapa fenólica, también conocida popularmente como chapa marina. La elección de este material constructivo, muy utilizado en la carpintería naval de bajura, fue nuevamente una muestra de cómo sutilmente los interiores de las oficinas se estaban nutriendo de una atmósfera de ultramar.

Las puertas de una sola hoja, de suelo a techo y enrasadas con el tabique revestido en la misma madera que las acoge, así como el panelamiento de ciertas paredes con lamas de madera de carácter estrecho y en



sentido vertical, ayudarán a crear una sensación de altitud espacial. Si bien los interiores están caracterizados por líneas geométricas puras y limpias, se jugó alternativamente por incorporar cierta suavidad a través de paramentos semicurvados y ondulantes.

Para la selección de mobiliario e iluminación el estudio apostó por incorporar piezas pertenecientes a firmas de diseño ya establecidas y reconocidas en el mercado internacional, con otras que emergen con fuerza y que aportan ese grado extra de singularidad y diferenciación.

FICHA TÉCNICA: OFICINAS PESQUERA VILA. Ría de Arousa, Boiro. A Coruña. **Proyecto:** Juan Ares, Espacio Invisible. www.espacioinvisible.com . T. 981 845 334. **Imagen corporativa y gráfica:** Espacio Invisible. **Mobiliario:** Actiu. **Iluminación:** Vibia. Fabbian.